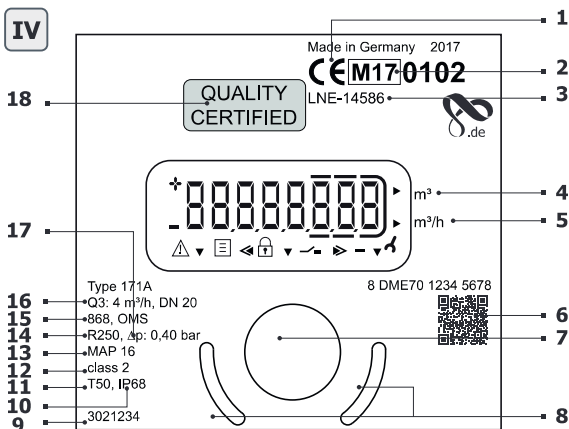


- Trådløs 868 MHz / L-bus
- Trådløs 434 MHz / L-bus
- Overførselsfrekvens:
  - 434 MHz, sendeeffekt (EN 300 220-2 V3.2.1): 10mW e.r.p.
  - 868 MHz, sendeeffekt (EN 300 220-2 V3.2.1): 25mW e.r.p.
- M-bus
- Impuls

Kommunikationsbeskrivelser til grænsefladerne finder du på internettet på:  
<https://www.diehl.com/metering/da/supportcenter/download-center/>

## 9. Betjening

For at vise de fra måleren udlæste data på displayet, er der oprettet forskellige vinduer med tilordnede anlægsinformationer (f.eks. kapacitet, volumen, dato, skæringsdag, medietemperatur) som efter hinanden opkaldelige funktioner.



1	Overensstemmelsessymbol	10	Beskyttelsesklasse
2	Overensstemmelseserklæringsår	11	Maks. Temperatur
3	Typeafprøvningsattestnummer	12	Meteorologisk klasse
4	Vandmængde	13	Tryktrin
5	Flow	14	Dynamik
6	Serienummer	15	Grænseflade
7	Optisk knap	16	Nominelt flow, indvendig diameter
8	Positioneringshjælp optohoved	17	Tryktab i bar
9	Varenummer	18	Plombering

På målerens frontplade findes der en optisk knap (se Fig. IV pos. 7). De enkelte indikationer betjenes med denne knap.

For skåne batteriet går måleren i dvaletilstand (ingen indikation) ved betjeningspauser på ca. 4 minutter; den kan vækkes igen med et knaptryk.

Efter vækningen vises den aktuelle tilstand i indikationen i ca. 2 sek. - skulle der foreligge en fejl, f.eks. fejlmelding E -- 7 -- A (luft i ledningen).

Fabriksindstilling for betjeningsmodus optisk knap (kort knaptryk):

- Aktual samlet volumen
- Displaytest (alt til / alt fra - skiftevis)
- Fejlmeldinger (ved fejl, f.eks. "E -- 7 -- A")
- Kapacitet ( $m^3/h$ ), indikation  $\rightarrow$  "Err" ved ikke installeret tilstand
- Samlet volumen på skæringsdag skiftevis med skæringsdagdato
- Aktual returvolumen
- Softwareversion skiftevis med software checksum (f.eks. "F06-006"  $\rightarrow$  "C7194")
- Batterilevetid (indikation  $\rightarrow$  "batt" skiftevis med dato).

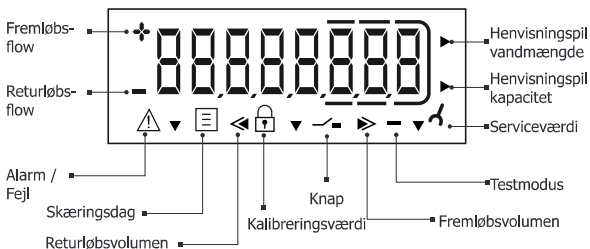


Med IZAR@MOBILE 2 softwaren kan menuens indstillinger programmeres kundespecifikt.

## Yderligere displayinformationer (konfigurerbar)

- Medietemperatur i °C eller F
- Dato og tid
- Primær- og sekundæradresse
- Radiosignal TIL/FRA
- Impulsværdi (ved grænseflade impuls)
- Fremløbsvolumen
- Driftstimer
- Skæringsdag returløbsvolumen
- Volumen højtopløsende
- Fejltimer
- Fejl

## Displayindikation / Symboler



## 10. Indikationer

**Fejlmeldinger** (optisk indikation på LC-display i tilfælde af en fejl)

Fejlkode	Beskrivelse
C1	Defekte basisparametre i flash eller RAM Måler skal udskiftes
E1	Forkert temperaturmåling (temperatur udenfor, følerkorts-lutning) Ved følerkorts-lutning - bør måleren kontrolleres
E4	Hardwarefejl, ultralydstransducer eller kortslutning ultralydstransducer Måler skal kontrolleres
E5	For hyppig udlæsning (kommunikation kortvarigt ikke muligt)
E7	Ingen meningsfuldt ultralydssignal, luft i målesektion

**Alarmmeldinger** (Konstant optisk indikation på LC-display)

Alarmkode	Beskrivelse
A1	Returløbsvolumen
A3	intet forbrug
A4	Fejl / svigt af ultralyds- eller temperaturmåling
A5	Lækagealarm
A6	Lave temperaturer (under 3°C)
A7	Luft i målesektionen, ingen volumenmåling
A9	Lav batteriladetilstand



Der kan også forekomme kombinationer af fejl- og alarmmeldinger samtidigt, f.eks. E-7-A-1, svarer til E7 og A1.